
Министерство науки и высшего образования Российской Федерации

Федеральное государственное бюджетное образовательное учреждение
высшего образования

**ИРКУТСКИЙ НАЦИОНАЛЬНЫЙ ИССЛЕДОВАТЕЛЬСКИЙ
ТЕХНИЧЕСКИЙ УНИВЕРСИТЕТ**



П О Л О Ж Е Н И Е О Р Г А Н И З А Ц И И

СИСТЕМА МЕНЕДЖМЕНТА КАЧЕСТВА

Положение о кафедре социологии и психологии

Содержание

1	Нормативные ссылки	Ошибка! Закладка не определена.
2	Общие положения	Ошибка! Закладка не определена.
3	Основные цели и задачи	4
4	Функции	5
5	Права	5
6	Ответственность	6
7	Взаимодействие и связи с другими подразделениями	6
	Приложение 1 Схема организационной структуры кафедры	9
	Приложение 2 Матрица ответственности	10
	Приложение 3 Лист согласования Положения о кафедре социологии и психологии	Ошибка! Закладка не определена.
	Приложение 4 Лист ознакомления с Положением о кафедре социологии и психологии.....	12

2.6 На сотрудников кафедры социологии и психологии распространяется действующая система оплаты труда.

3 Основные цели и задачи

3.1 Основная цель выпускающей кафедры – подготовка специалистов с высшим профессиональным образованием по образовательной программе одного или нескольких близких направлений и специальностей.

3.2 Основная цель образовательной кафедры – обеспечение высокого качества учебного процесса по закрепленным за кафедрой дисциплинам соответствующего цикла образовательных программ.

3.3 Основными задачами кафедры социологии и психологии являются:

- a) учебная деятельность;
- b) методическая деятельность;
- c) научно-исследовательская работа;
- d) воспитательная работа;
- e) работа по улучшению системы менеджмента качества.

3.3.1 Учебная деятельность включает в себя преподавание дисциплин в соответствии с учебной нагрузкой, планируемой для кафедры учебным отделом ИРНИТУ, обеспечение высокого качества лекционных, лабораторных и самостоятельных занятий с интеграцией современных методов преподавания и в соответствии с требованиями федеральных государственных образовательных стандартов высшего образования или собственных образовательных стандартов.

3.3.2 Методическая деятельность, заключается в формировании полных учебно-методических комплексов по всем дисциплинам, преподаваемым на кафедре и включает:

- a) подготовку образовательных программ дисциплин в соответствии с ФГОС, ГОС, ФГОС+ и собственных образовательных стандартов;
- b) издание учебных пособий (в печатном и электронном вариантах);
- c) подготовку контрольно-измерительных материалов, включающих в себя тесты, контрольные вопросы, задачи и экзаменационные билеты.

3.3.3 Научно-исследовательская деятельность включает в себя:

- a) выполнение госбюджетных и хоздоговорных научно-исследовательских работ;
- b) публикация результатов исследований в научных изданиях;
- c) руководство аспирантурой и защитой диссертаций;
- d) руководство магистерскими работами, выпускными квалификационными работами студентов;
- e) выявление студентов, обладающих способностями к исследованиям и привлечение их к научной работе;
- f) привлечение средств за счет участия в Федеральных целевых программах, грантах и т.д.

3.3.4 Воспитательная работа заключается в проведении учебно-воспитательной работы с обучающимися, организации работы кураторов студенческих групп, повышающих мотивацию обучающихся.

3.3.5 Деятельность по улучшению системы менеджмента качества заключается в использовании результатов аудитов, анализа данных, корректирующих действий, результатов анализа со стороны руководства для совершенствования основных процессов кафедры.

4 Функции

Основными функциями кафедры социологии и психологии являются:

4.1 Формирование коллектива высококвалифицированных специалистов, способных осуществлять обучение студентов, слушателей, стажеров и аспирантов по конкретным областям знаний (в пределах своей компетенции)..

4.2 Проведение всех видов учебных занятий по дисциплинам, закрепленным за кафедрой учебным планом.

4.3 Проведение промежуточного и итогового контроля знаний студентов и качества обучения по дисциплинам кафедры.

4.4 Осуществление научной деятельности и организация работы аспирантов и докторантов.

4.5 Формирование Государственной экзаменационной комиссии (ГЭК), организация ее работы, проведение государственных экзаменов и защит выпускных квалификационных работ.

4.6 Проведение заседания кафедры не менее одного раза в месяц, с обязательным ведением протоколов.

4.7 Разработка годовых планов учебной, учебно-методической, научно-исследовательской и воспитательной работы кафедры, составление и обсуждение на заседании кафедры индивидуальных планов работы НПП, аспирантов и докторантов.

4.8 Комплексное методическое обеспечение всех видов учебного процесса, включая разработку и внедрение новейших обучающих технологий.

4.9 Участие в формировании контингента обучающихся по всем видам образовательных программ, включая программы повышения квалификации и профессиональной переподготовки.

4.10 Изучение потребности в специалистах на рынке труда, участие в разработке методики определения потребности в специалистах, а также выполнение основных показателей по выпуску специалистов.

4.11 Участие в создании и модернизации материально-технической базы (лабораторий, классов, информационных систем и т.д.), обеспечивающих развитие прикладных навыков подготовки высококвалифицированных специалистов.

4.12 Проведение учебно-воспитательной работы с обучающимися, организация работы кураторов студенческих групп.

4.13 Проведение учебно-методических и научно-технических семинаров и конференций по профилю кафедры.

4.14 Непрерывное совершенствование качества преподавания.

4.15 Проведение аудитов деятельности, процессов СМК с планированием и проведением корректирующих и предупреждающих действий.

4.16 Соблюдение правил внутреннего трудового распорядка и Устава ИРНТУ

4.17 Поддержка политики и традиций ИРНТУ развитие и укрепление научных и научно-педагогических школ, направлений и специальностей.

5 Права

Заведующей кафедрой имеет права руководителя структурного подразделения, изложенные в Уставе ИРНТУ и его должностной инструкции. Все сотрудники кафедры имеют право:

5.1 Самостоятельно определять методы и организацию учебного процесса обучающихся в рамках государственных образовательных стандартов, собственных образовательных стандартов и учебного плана университета.

5.2 Разрабатывать и согласовывать программы дисциплин, УМКД и учебные планы пореализуемым образовательным программам.

5.3 По поручению и с согласия руководства университета представлять его интересы в других организациях в рамках своей компетенции.

5.4 Вносить вопросы в повестку заседаний Ученых советов ИРНТУ и института, участвовать в подготовке проектов соответствующих решений и приказов

5.5 Участвовать в научно-технических обществах, семинарах, конференциях.

5.6 Использовать по целевому назначению помещения, учебно-лабораторное оборудование, технические средства обучения, предоставляемые университетом.

5.7 Взаимодействовать со всеми структурными подразделениями ИРНТУ в пределах их компетенции; пользоваться услугами библиотек, информационных фондов, учебных и научных подразделений, а также услугами социально-бытовых, лечебных и других структурных подразделений ИРНТУ в соответствии с его Уставом и Коллективным договором.

5.8 Запрашивать и получать фонды для приобретения материальных ресурсов, необходимых для выполнения функций кафедры, в пределах установленного финансирования.

5.9 Требовать от руководства обеспечения условий для эффективного функционирования подразделения.

5.10 Требовать от других подразделений ИРНТУ предоставления документов и информации, необходимой для осуществления деятельности кафедры.

5.11 Выносить на рассмотрение руководства вопросы по организации работы кафедры, по ее взаимодействию с другими подразделениями, по обучению персонала и повышению его квалификации, а также предложения по подбору, перемещению и увольнению, наложению взысканий и премированию сотрудников кафедры в соответствии с действующей кадровой системой.

5.12 Выносить предложения по улучшению системы менеджмента качества университета.

6 Ответственность

6.1 Всю полноту ответственности за качество и своевременность выполнения возложенных настоящим Положением задач и функций несет заведующий кафедрой.

6.2 Степень ответственности других сотрудников кафедры определяется должностными инструкциями.

6.3 Кафедра несёт ответственность за сохранность, целевое и эффективное использование предоставленных в её распоряжение помещений, оборудования и прочих материальных ценностей.

6.4 Распределение ответственности персонала за выполнение вышеизложенных функций и задач представлено в матрице ответственности (Приложение 3).

7 Взаимодействие и связи с другими подразделениями

Кафедра социологии и психологии входит в состав Института экономики, управления и права, взаимодействует с дирекцией института, с учебным отделом, с отделом кадров, а также с прочими институтами и факультетами, выпускающими и не выпускающими кафедрами ИРНТУ.

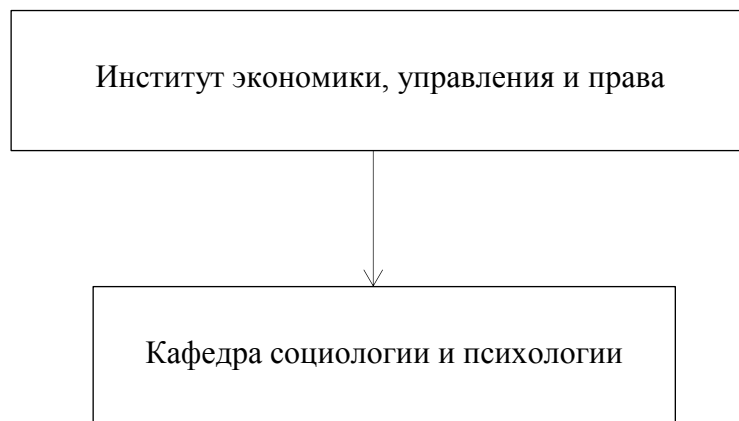
ИРНТУ	Положение о кафедре социологии и психологии	Положение - 2022
-------	---	------------------

Наименование подразделения (должностного лица)	Продукция, документация, информация, которую кафедра	
	получает	предоставляет
Ректор ИРНТУ, Проректор по учебной работе, Проректор по научной работе	Приказы, распоряжения, поручения. Стратегические планы развития университета	Отчеты по учебной, учебно-методической и научной деятельности; Информацию по запросам
Учебный отдел	Учебную нагрузку и фонд оплаты труда кафедры	Распределение учебной нагрузки преподавателей, отчеты о выполнении учебной нагрузки
Управление по работе с персоналом и обучающимися	График аттестаций, приказы	Документы о проведении аттестаций, графики отпусков, представления, заявления
Отдел лицензирования и аккредитации образовательных программ	Информацию по запросам	Информацию по запросам
Управление научной деятельностью	Планы деятельности НИР-НИРС Университета; Изданную продукцию	Планы – отчеты о НИР - НИРС кафедры; Планы издательской деятельности; Подготовленные для публикации материалы
Управление по дополнительному образованию и социальной работе	Планы воспитательной и культурно-массовой работы; Информацию по запросам	Информацию по запросам.
Управление информатизации	Техническое обеспечение и ремонт, обеспечение внедрения программных средств, сетевых и телефонных коммуникаций	Планы и заявки; Информацию по запросам
Управление планирования, бухгалтерского учета и аудита	Информацию по запросам	Информацию по запросам
Управление маркетинга образовательных услуг и реализации образовательных программ	Обеспечение набора на подготовительные курсы, проведение рекламных мероприятий; Оформление документов и работы с абитуриентами	Работа с абитуриентами

ИРНТУ	Положение о кафедре социологии и психологии	Положение - 2022
-------	---	------------------

Юридическая служба	Сведения об изменениях трудового законодательства. Разъяснение действующего законодательства и порядка его применения.	Информацию по запросам
Отдел мониторинга и качества образовательных услуг	Планы развития и корректировки СМК. Отчеты по анализу функционирования и эффективности СМК. Планы проведения аудитов на год, результаты аудитов. Руководство по качеству, стандарты организации и изменения к ним. Результаты оценки эффективности проведения корректирующих действий	Справки по запросам, справки по результатам мониторинга (качества результатов образовательной деятельности; качества процессов; удовлетворенности потребителей и заинтересованных сторон); Предложения по совершенствованию СМК; Планы корректирующих действий для согласования, заявки на обучение в области качества
Общий отдел	Бланки Экземпляры приказов, распоряжений, входящие документы, письма	Проекты приказов Исходящие документы, письма
Кафедры ИРНТУ	Учебные, рабочие программы дисциплин, реализуемые сторонней кафедрой	Образовательные программы дисциплин, предложения по улучшению учебного процесса

**Приложение 1 Схема организационной структуры кафедры
(обязательное)**



Приложение 2 Матрица ответственности
(обязательное)

Функции (по разделу 4)	Заведующий кафедрой	Специалист по УМР 1 категории	Лаборант	Техник	Преподавательский состав
4.1	Р;О	У;И	У;И	У;И	У;И
4.2	Р;О	И	И	И	У;И
4.3	Р;О	И	И	И	У;И
4.4	Р;О	И	И	И	У;И
4.5	Р;О	У;И	У;И	У;И	У;И
4.6	Р;О	У;И	У;И	У;И	У;И
4.7	Р;О	У;И	У;И	У;И	У;И
4.8	Р;О	У;И	И	И	У;И
4.9	Р;О	И	И	И	У;И
4.10	Р;О	У;И	И	И	У;И
4.11	Р;О	У;И	И	И	У;И
4.12	Р;О	У;И	У;И	У;И	У;И
4.13	Р;О	У;И	У;И	У;И	У;И
4.14	Р;О	У;И	У;И	У;И	У;И
4.15	Р;О	И	И	И	У;И
4.16	Р;О	У;И	У;И	У;И	У;И
4.17	Р;О	У;И	У;И	У;И	У;И

Условные обозначения:

Р – руководит (принимает решения);

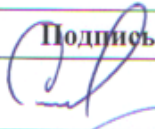





О – отвечает за выполнение функции и результат (ответственный исполнитель);

У – принимает участие в выполнении функции (соисполнитель);


И – получает информацию.

**Приложение 3 Лист согласования Положения о кафедре социологии и психологии
(обязательное)**

СОГЛАСОВАНО:

Должность	Инициалы, фамилия	Дата	Подпись
Проректор по учебной работе	В.В. Смирнов	27.10.2022	
Руководитель юридической службы	О.Л. Пенизева	26.10.2022	
Начальник управления планирования, бухгалтерского учета и аудита	Н.Б. Максимова	26.10.2022	
Начальник управления по работе с персоналом и обучающимися	Т.Ю. Гуруленко	25.10.2022	
Зам. начальника отдела мониторинга и качества образовательных услуг	О.С. Артемова	25.10.2022	
И.о. директора института экономики, управления и права	О.В. Антипина	24.10.2022	

РАЗРАБОТАНО:

Ответственный за разработку: заведующий кафедрой социологии и психологии	Е.Н. Струк		24.10.2022
--	------------	---	------------

Положение о кафедре рассмотрено и одобрено на заседании Ученого совета университета. Протокол № 4 от 28.10.2022г.

